



Raport Trimestrial: Trimestrul al III-lea 2011

S.C. VES S.A. Sighișoara

Noiembrie, 2011

Raport trimestrial, întocmit conform
Regulamentului nr.1/2006 al CNVM, Anexa nr. 30

RAPORT TRIMESTRIAL 2011

Trimestrul al III-lea 2011

A.

Raport trimestrial conform Regulamentului CNVM nr. 1/2006

Data raportului: 10.11.2011

Denumirea societății comerciale: S.C. VES S.A. Sighișoara

Sediul social: Loc. Sighișoara. Jud. Mureș; str. Mihai Viteazu. nr.102

Numărul de telefon: 0265 - 773.840

Număr de fax: 0265 - 77.88.65

Codul unic de înregistrare la Oficiul Registrului Comerțului: 1223604

Număr de ordine în Registrul Comerțului: J 26/2/1991

Capitalul social subscris și vărsat: 11.881.718,50 Lei

Piața reglementată pe care se tranzacționează valorile mobiliare emise: BVB categoria a II-a a sistemul tehnic BVB – ARENA - REGS

S.C. VES S.A. www.ves.ro

545400 Sighișoara, Jud. Mureș; str. Mihai Viteazu, nr.102

Tel: 0265 - 773.840; Fax: 0265 - 77.88.65

Nr. ordine O.R.C.: J 26/2/1991; C.U.I. 1223604

1. Prezentarea evenimentelor importante care s-au produs în perioada de timp relevantă și impactul pe care acestea îl au asupra poziției financiare a emitentului și a filialelor acestuia.

Principalele proiecte implementate în această perioadă au vizat atât realizarea de economii de manoperă și materii prime în producție cât și diminuarea necesarului de capital de lucru. Astfel s-au realizat următoarele măsuri:

- finalizarea implementării SAP
- lansare semineelor STAR pentru segmentul low
- reengineering-ul fluxului de producție pe vase
- reorganizarea producției pentru segmentul Caldi
- schimbarea sistemului de producție, de la producție pe stoc la producție pe comandă
- rambursarea parțială a liniei de credit

2. Descrierea generală a poziției financiare și a performanțelor emitentului și ale filialelor acestuia aferente perioadei de timp relevante.

S.C. VES S.A. – indicatori cheie

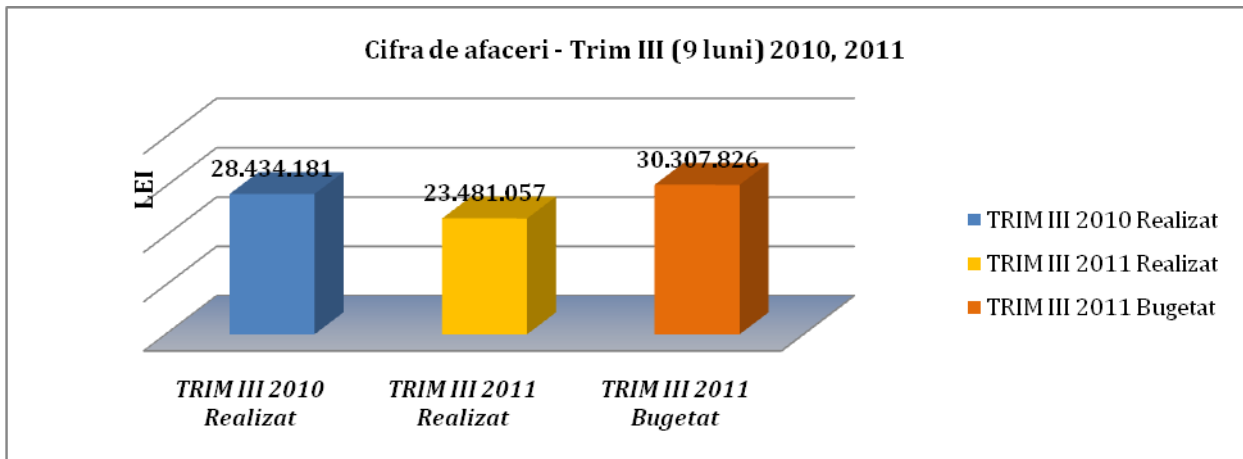
	Trim III 2010 (9 luni) - Realizat	Trim III 2011 (9 luni) - Realizat	Trim III 2011(9 luni) - Bugetat	Grad de realizare 2011
Sinteza performanțelor financiare la finele Trimestrului al III-lea				
<i>Cifra de afaceri (lei)</i>	28.434.181	23.481.057	30.307.826	77,48%
<i>EBITDA (lei)</i>	4.092.044	74.059	1.260.794	5,87%
<i>Cheltuieli cu amortizarea (lei)</i>	1.222.094	1.654.178	1.453.027	113,84%
<i>Venit din exploatare (lei)</i>	31.062.702	26.669.850	30.307.826	88,00%
<i>Cheltuieli din exploatare (lei)</i>	28.192.752	28.249.969	30.500.059	92,62%
<i>Profitul net (lei)</i>	214.850	-2.307.432	-1.081.551	N.a
<i>Capitaluri proprii (lei)</i>	21.769.797	21.169.402	-	-
<i>Rentabilitatea capitalurilor (ROE- Return on Equity)-(Profit net/Capitaluri proprii)</i>	0,99%	-10,90%	-	-

Finele trimestrul al III-lea al anului 2011 a adus pentru VES o scadere a cifrei de afaceri cu 17,42% fata de perioada similara a anului trecut, in conditiile in care discounturile comerciale in valoare de 1.171.985 lei au afectat incepand cu ianuarie 2011 cifra de afaceri neta.

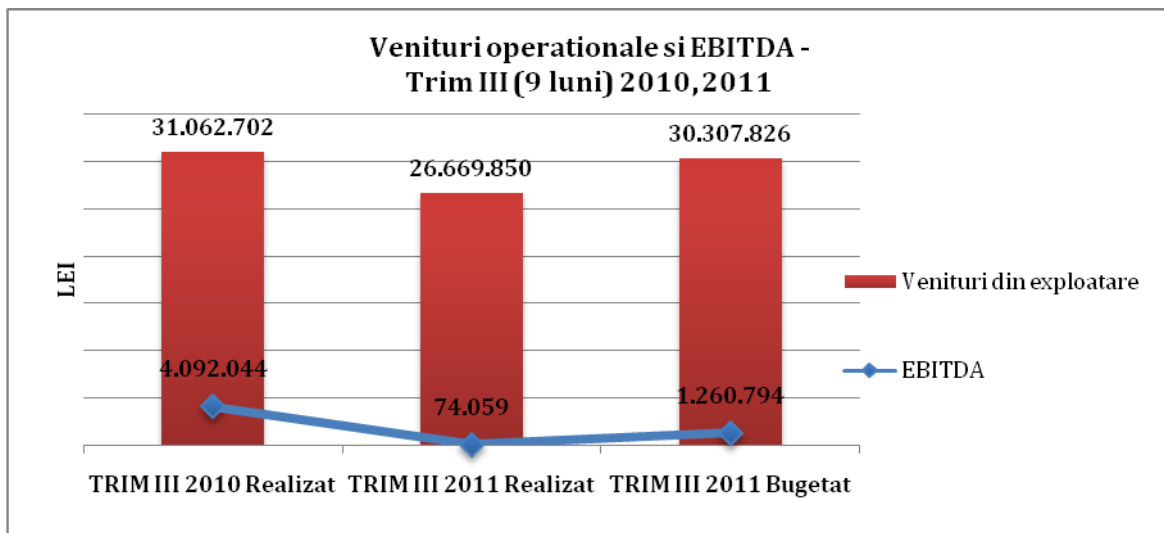
In conditii de comparabilitate din punct de vedere al inregistrarii discounturilor comerciale cifra de afaceri in 2011 a fost cu 3.781.139 lei mai mica decat in 2010.

Cifra de afaceri inregistrata de societate reprezinta 77,48% din totalul cifrei de afaceri bugetate pentru aceeasi perioada.

Cheltuielile de exploatare s-au mentinut la finele trimestrului al III-lea la un nivel apropiat de cel inregistrat la sfarsitul lunii septembrie 2010, nivel ce este cu 7,37% mai mic fata de cel bugetat.

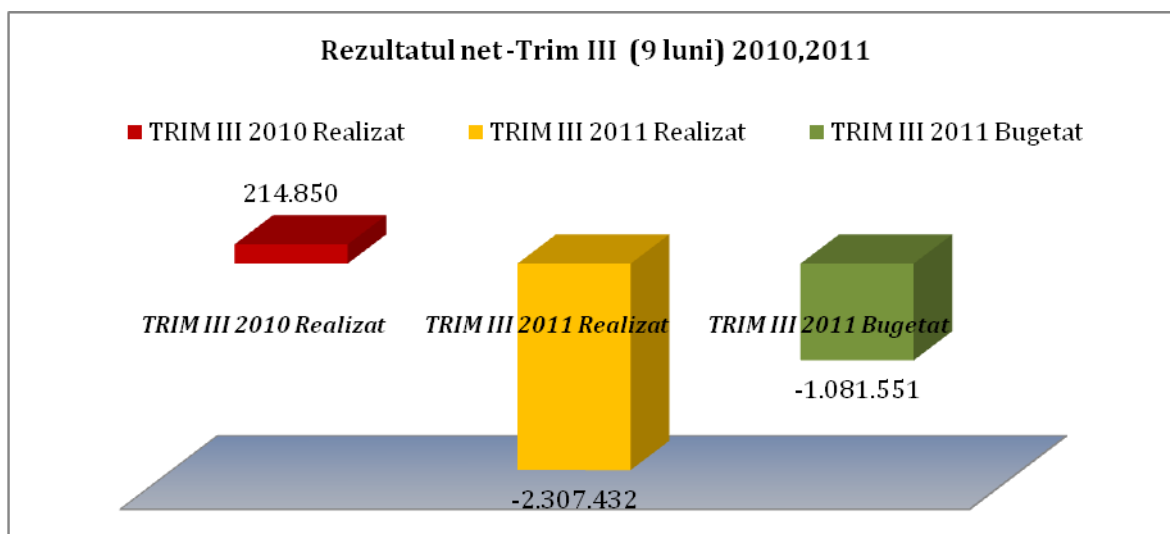


Soldul creditor al varietii stocurilor de produse finite a crescut cu 21,39% in cele 9 luni ale anului 2011 fata de perioada similara a anului trecut. In aceeasi perioada, productia vanduta a companiei a scazut cu 15,91%. In acest context, veniturile din exploatare ale societatii au scazut cu 14,14% in primele 9 luni ale anului 2011 fata de perioada similara a anului 2010.



Indicatorul **EBITDA** (Earnings before interest, Taxes, depreciation and amortization) a scazut la finele trimestrului al III-lea 2011, in conditiile in care cheltuielile din exploatare au depasit nivelul veniturilor generate de activitatea de baza a companiei cu 5,92%.

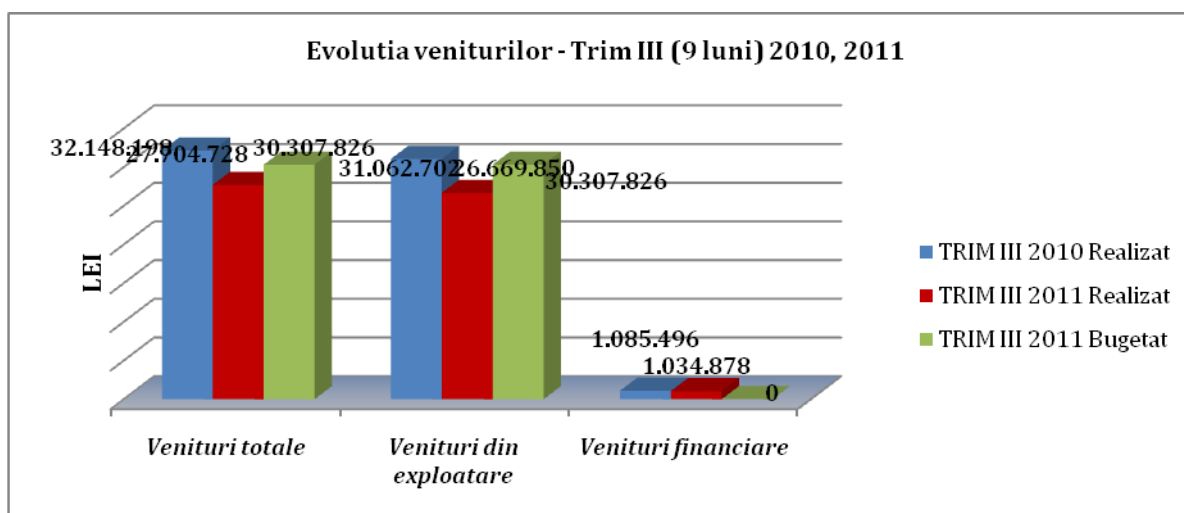
De mentionat este faptul ca EBITDA afferent 9 luni 2011 vs EBITDA 9 luni 2010 este influentata negativ cu 2,06 Mil. RON din politica de inregistrare diferita a reducerilor comerciale. Daca in 2010 aceste reduceri comerciale au fost inregistrate in rezultatul financiar, in anul 2011 aceste costuri au diminuat cifra de afaceri. Astfel se ajunge la o diferenta pentru EBITDA fata de anul trecut de -1,95 Mil RON.



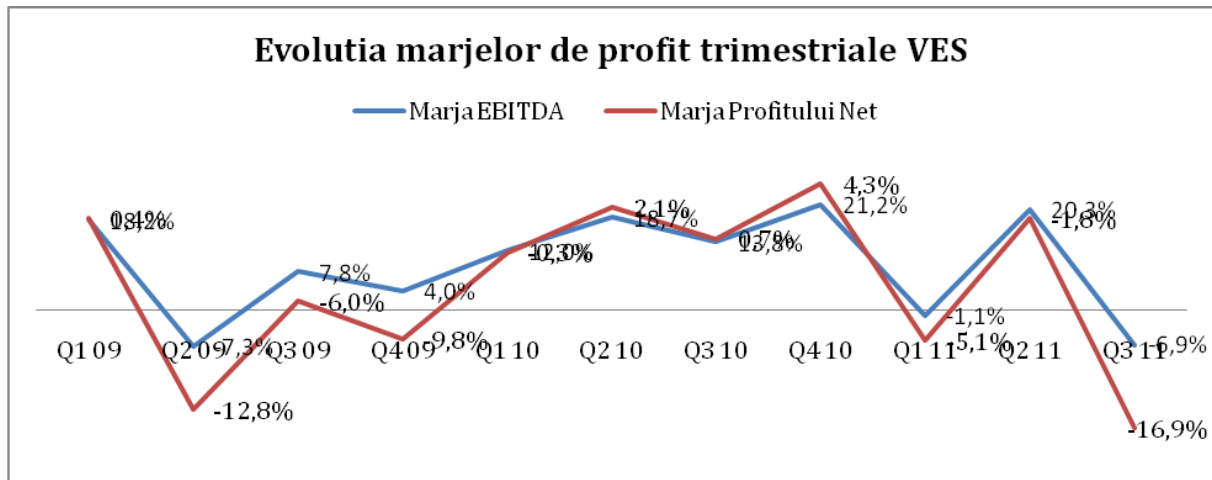
Societatea a înregistrat în primele nouă luni ale anului 2011 un rezultat net în scădere față de perioada similară a anului 2010: -2.307.432 lei.

Astfel, pierderea netă înregistrată este cu 113,34% mai mare decât cea inițial previzionată în buget pentru 30.09.2011, de -1.081.551 lei.

În ceea ce privește nivelul **veniturilor** realizate la finalul trimestrului al III-lea 2011 față de estimările bugetare inițiale, facem următoarele mențiuni: grad de realizare în proporție de 91,41% pentru veniturile totale, 88,00% în cazul veniturilor din exploatare. Societatea a obținut pierdere din activitatea financiară în cuantum de 727.313 lei, față de finalul trimestrului al III-lea 2010 când compania a înregistrat o pierdere de 2.644.100 lei.



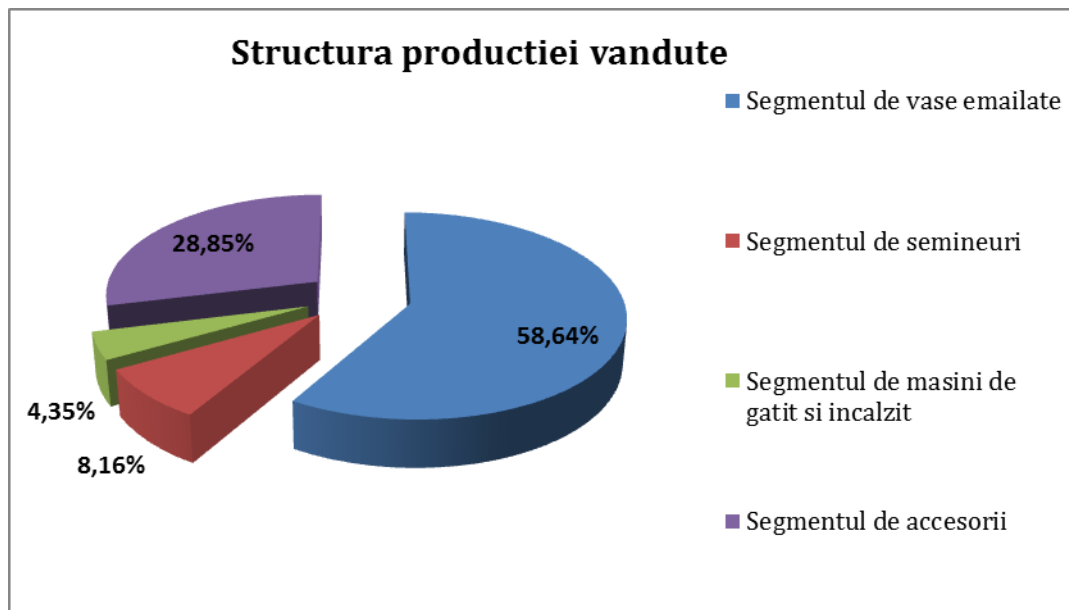
Evolutia marjelor de profit trimestriale se prezinta astfel:



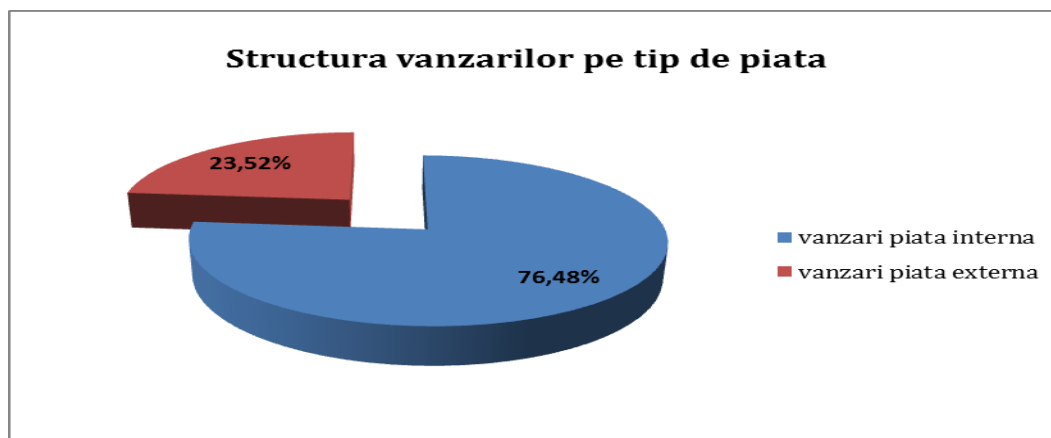
Veniturile din productia vanduta la finele trimestrului III 2011 ocupa o pondere de 95,74% din totalul cifrei de afaceri. Astfel, pe piata interna s-au inregistrat vanzari in proportie de 73,22%, iar pe piata externa veniturile sunt in procent de 22,52%. Cele mai mari venituri din productia vanduta sunt datorate vanzarilor de vase emailate, inregistrand o pondere de 33,95% din totalul cifrei de afaceri pe piata interna, iar pe piata externa o pondere de 22,20% in totalul cifrei de afaceri. Acestea sunt urmate de venituri din vanzarea accesoriilor in valoare de 6.426.531 lei, ce reprezinta o pondere de 27,37% din totalul cifrei de afaceri a companiei pe piata interna.

Structura valorica a productiei vandute (lei)	Trim III (9 luni) 2011		Trim III (9 luni) 2011	
	Valoare Lei		% in total Cifra de Afaceri	
	Pe piata interna	Pe piata externa	Pe piata interna	Pe piata externa
Venituri din productia vanduta, total VES, din care:	22.480.865		95,74%	
Productia vanduta pe tip de piata:	17.193.819	5.287.046	73,22%	22,52%
Vase emailate	7.970.673	5.211.976	33,95%	22,20%
Semineuri	1.830.658	3.044	7,80%	0,01%
Masini de gatit si incalzit	965.957	12.449	4,11%	0,05%
Accesorii + Altele	6.426.531	59.577	27,37%	0,25%
Alte venituri aferente CA (703,704,706)	1.000.192		4,26%	
Total Cifra de Afaceri	23.481.057		100,00%	

Structura productiei vandute a societatii pe segmente de activitate este prezentata mai jos:



Structura vanzarilor pe tip de piata se prezinta astfel:

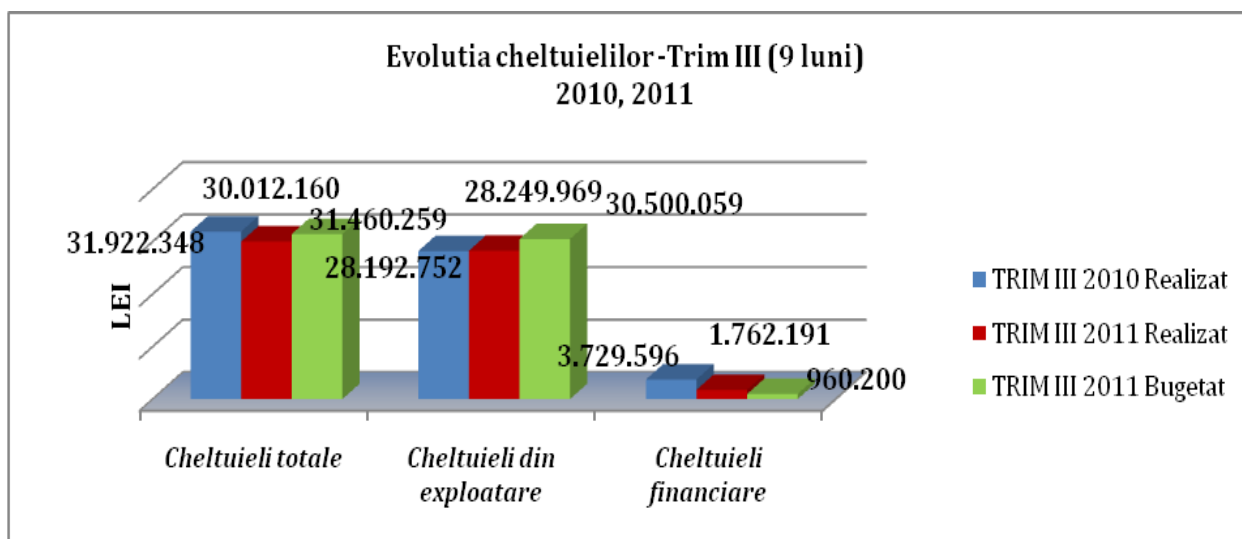


In ceea ce priveste **nivelul cheltuielilor** inregistrate de societate constatam urmatoarele:

- Scaderea **cheltuielilor totale** cu 5,98% in decurs de 9 luni 2011 fata de finalul trimestrului III 2010;
- Mentinerea **cheltuielilor din exploatare** in primele 9 luni ale anului 2011 la un nivel similar celui inregistrat in aceeași perioada a anului trecut.
- Reducerea **cheltuielilor financiare** cu 52,75% la finele trimestrului III 2011 fata de finele trimestrului III 2010.

In aceasta perioada volumul cheltuielilor a atins un nivel usor mai ridicat fata de nivelul bugetat initial:

- **Cheltuielile totale** – sub nivelul bugetat cu 4,60%;
- **Cheltuielile din exploatare** – sub nivelul bugetat cu 7,38%;
- **Cheltuielile financiare** – depasire cu 83,52%, insa ponderea acestora in cadrul cheltuielilor totale este de 5,87%.



B. Indicatori economico – financiari¹

Indicator	Mod de calcul	Rezultat
<i>Lichiditate curenta</i>	<i>Active Curente / Datorii curente</i>	1,00
	<i>Capital imprumutat / Capital propriu*100</i>	0,82%
<i>Gradul de indatorare</i>	<i>Capital imprumutat/Capital angajat * 100</i>	0,82%
<i>Viteza de rotatie a debitelor – clientii</i>	<i>Sold clienti / Cifra de Afaceri * 270</i>	124,60
<i>Viteza de rotatie a activelor imobilizate</i>	<i>Cifra de Afaceri / Active imobilizate</i>	1,11

Lichiditatea curentă, indicator ce reflecta posibilitatea elementelor patrimoniale curente de a se transforma într-un timp scurt în lichidități pentru a achita datoriile pe termen scurt. Nivelul acestui indicator este 1 ceea ce demonstrează faptul că societatea își poate onora obligațiile pe termen scurt în care este angajată.

În ceea ce privește **gradul de îndatorare al societății**. Nivelul indicatorilor demonstrează un grad ridicat al solvabilității, întrucât societatea își finanțează activele în primul rând din capitalurile proprii și mult mai puțin din capitalul împrumutat (credite pe termen lung). Este important de menționat faptul că gradul de indatorare al VES S.A a scăzut semnificativ față de cel înregistrat în primele 9 luni ale anului trecut, acesta fiind de 0,82% față de 2,94% în trimestrul III 2010.

Viteza de rotație a debitelor client exprimă capacitatea societății în colectarea creanțelor sale. Pentru trimestrul III 2011. numărul de zile până la data la care debitorii și-au achitat obligațiile față de societate a fost de 124,60.

Viteza de rotație a activelor imobilizate evaluează eficacitatea activității activelor imobilizate prin examinarea valorii cifrei de afaceri generate de active imobilizate. Valoarea de 1,11 exprimă eficiența managementului activelor imobilizate prin obținerea unei cifre de afaceri de 23.481.057 lei generate de un nivel al activelor imobilizate în valoare de 21.222.581 lei.

¹Conform Anexei nr 30 a Regulamentului 1 / 2006 al C.N.V.M.

Situatii financiare – pe scurt

Bilant

<i>Lei</i>	Trim III (9 luni) 2010	Trim III (9 luni) 2011	Evolutie 9 luni 2011/2010
TOTAL ACTIV	51.547.398	46.873.087	-9,1%
Active Imobilizate, total, din care:	18.822.770	21.222.581	12,7%
Imobilizari necorporale	1.511	1.590.037	n.a
Imobilizari corporale	18.813.799	19.477.589	3,5%
Imobilizari financiare	7.460	154.955	n.a
Active Circulante, total, din care:	32.581.582	25.559.293	-21,6%
Stocuri	11.139.894	12.543.218	12,6%
Creante	20.847.083	11.022.674	-47,1%
Investitii pe termen scurt	0	0	
Casa si conturi la banci	594.605	1.993.401	235,2%
Cheltuieli in avans	143.046	91.213	-36,2%
TOTAL PASIV	51.547.398	46.873.087	-9,1%
Datorii pe termen scurt	27.423.831	25.496.542	-7,0%
Datorii pe termen lung	658.874	174.126	-73,6%
Provizioane	1.660.030	0	-100,0%
Venituri in avans	34.866	33.017	-5,3%
Capital	11.881.719	11.881.718	0,0%
Prime de capital	0	0	
Rezerve din reevaluare	11.631.817	14.139.645	21,6%
Rezerve	1.060.524	1.067.450	0,7%
Rezultatul net al exercitiului financiar	214.850	-2.307.432	n.a
Capitaluri - Total	21.769.797	21.169.402	-2,8%

Cont de profit și pierdere

<i>Lei</i>	Trim III (9 luni) 2010 Cumulat	Trim III (9 luni) 2011 Cumulat	Trim III (9 luni) 2011 Bugetat	Evolutie 9 luni 2011/2010
Cifra de afaceri	28.434.181	23.481.057	30.307.826	-17,42%
Productia vanduta	27.437.413	23.072.248	33.316.290	-15,91%
Venituri din exploatare - Total	31.062.702	26.669.850	30.307.826	-14,14%
Cheltuieli cu materii prime si materiale consumabile	13.712.690	12.641.522	14.676.765	-7,81%
Alte cheltuieli materiale	400.042	254.270	353.753	-36,44%
Alte cheltuieli externe	1.455.524	1.542.072	613.302	5,95%
Cheltuieli privind marfurile	932.632	434.318	0	-53,43%
Cheltuieli cu personalul	8.110.135	8.743.763	10.216.814	7,81%
Cheltuieli cu amortizarea	1.222.094	1.654.178	1.453.027	35,36%
Alte cheltuieli din exploatare	2.359.635	2.979.846	2.476.672	26,28%
Cheltuieli din exploatare - Total	28.192.752	28.249.969	30.500.059	0,20%
Venituri financiare	1.085.496	1.034.878	0	-4,66%
Cheltuieli Financiare	3.729.596	1.762.191	960.200	-52,75%
Rezultatul Brut al exercitiului	225.850	-2.307.432	-1.152.432	N.a
Impozitul pe profit	11.000	0	-70.881	
Rezultatul Net al exercitiului	214.850	-2.307.432	-1.081.551	N.a

Semnături

Președintele Consiliului de Administrație S.C. VES S.A.

Alexandru Fărcaș

Director General S.C. VES S.A.

Sorin Stan

Director Economic S.C. VES S.A.

Ovidiu Adam

S.C. VES S.A. www.ves.ro

545400 Sighișoara, Jud. Mureș; str. Mihai Viteazu, nr.102

Tel: 0265 - 773.840; Fax: 0265 - 77.88.65

Nr. ordine O.R.C.: J 26/2/1991; C.U.I. 1223604